

I den kjølige delen av hagen står blållille ridder-  
spore sammen med salvie og kattemynte.

Alle regnbuens farger går igjen i beplantningen og gangstien.

*En særdeles fargerik lemahage lyste opp under årets Hampton Court Palace Flower Show i London. Designeren, norske Kari Beardsell, ønsker å inspirere folk til å bruke mer farge i hagen.*

TEKST: TOMMY TØNSBERG FOTO: TOMMY TØNSBERG OG KARI BEARDESELL

# Alle regnbuens

**B**enecol Prism Garden er designet som et prisme hvor regnbuens farger stråler ut fra en livitstammemet himalayabjork (*Betula ulmia* var. *jaquemontii*) (H5), som står i det ene hjørnet. Fargepaletten begynner med varme røde-, oransje- og gule nyanser. Deretter kommer et rolig, grønt opphold med en sitteplass og en vakker vannkule, før den fortsetter i kjølige blå og lilla nyanser.

– Jeg ønsker å inspirere folk til å bruke mer farger i hagen, sier Kari.

Hagetrenden går ellers mot utstrakt bruk av disse farger, grønt og hvitt er særlig populært.

Ideen bak hagen er ikke at den skal gjenskapes i sin helhet noe sted, men Kari håper folk vil kunne få inspirasjon fra de forskjellige seksjonene i hagen, enten fra delen med varme farger eller delen med kjølige farger. Ved å velge en fargedel, blir komposisjonen "lettere for øyet", enn om man blander alle fargene.

## Inspirasjon fra nord

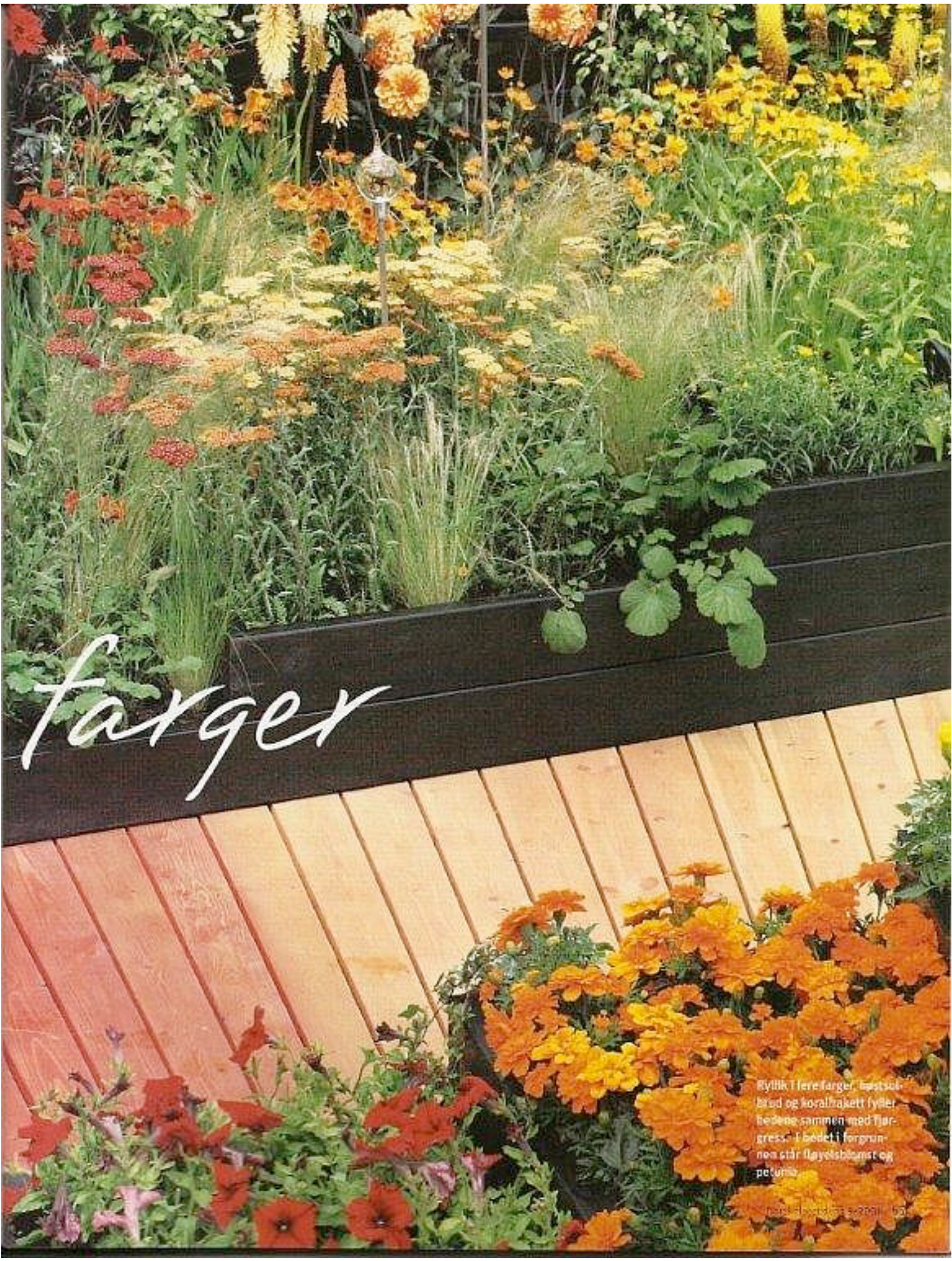
– Fordi jeg har jobbet flere år i Nord-Norge, hvor det er mørkt om vinteren, setter jeg stor pris på lys og fargene lyset bringer med seg, sier Kari.

– Jeg har også bodd mange andre steder i verden, og sett hvordan ulike kulturer benytter uteområdene sine til avslapning og rekreasjon. For meg har det vært spennende å kunne eksperimentere med disse elementene for å skape en hage, sier hun.

Hagen er tilrettelagt for rullestolbrukere, med fargerike plankebord på bakkenivå og oppbygde bed. De sterke fargene gjør at også synshemmede kan ha glede av hagen.

Både plantekassene og leveggene i bakkant av hagen er malt svarte. Dette for å gi fargene en rolig bakgrunn som fremhever dem. Leveggene er av tre, et materiale som er mye brukt i britiske hager.

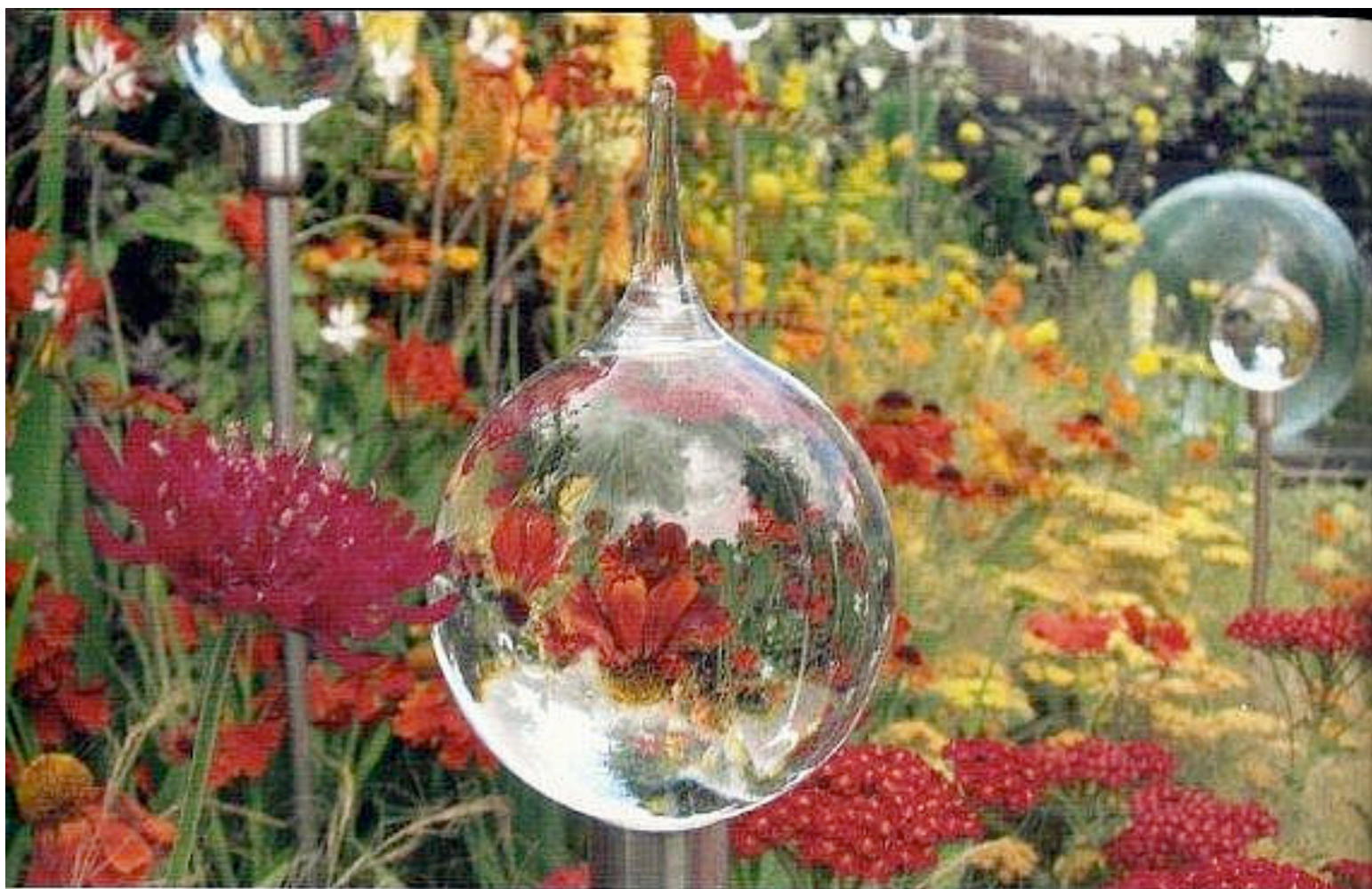
– Jeg ville bruke elementer som "vanlige" folk kunne



# farger

Ryllik i flere farger, høstsol-  
brud og korallrakett fyller  
bedene sammen med fjær-  
gress. I bedet i forgrun-  
nen står fløyelsblomst og  
petunia

nettles.com 3-2011 63



Hagen reflekteres i glassdråpene.

«Jeg ønsker å inspirere folk til å bruke mer farge i hagen»

identifisere seg med, sier Kari. Den opprinnelige tanken var å bruke helt ordinære leegger, men da saite Royal Horticultural Society ned foten. Vegger fra hagesenteret holdt ikke "show-standard". Men ved å gjøre noen mindre endringer, som å la panelene på leeggene være vannrette i stedet for loddrette, ble de godkjent.

#### Varme farger

I den varme delen av prismehagen står blant annet bakkeryllik 'Red Velvet' (*Achillea millefolium*), storsjernereskjerm 'Hadspen Blood' (*Astrantia major*), høstsolbrud 'Moerheim Beauty' (*Heleium*) og makedoniarødknapp (*Knautia macedonica*) for å nevne noen. I det oransje bedet står mer bakkeryllik 'Walter Funche' og 'Terracotta' (*Achillea millefolium*), Humleblomst 'Princess Juliana' (*Gaura*) og høstsolbrud 'Sahin's Early Flower' (*Heleium*), samt korallrakett 'Tawny King' (*Kniphofia uvaria*). I det gule området finner vi praktryllik 'Cloth of Gold' (*Achillea filipendulina*), knoppurt (*Centaurea orientalis*), vakkeroye 'Grandiflora' (*Coropis verticillata*), purpursolhatt 'Sunrise' (*Echinacea*), daglilje 'Citrina' (*Helianthus*), korallrakett 'Little Maid' (*Kniphofia*) og velkjente fagerfredløs (*Lymnchna punctata*).

#### Kalde farger

I det kjøligere fargespekteret finner vi blant annet hjelm 'Stainless Steel' og 'Spark's Variety' (*Asymbotum*), anisisop 'Black Adder' (*Agastache foeniculum*), oksetunge 'Lodden Royalist' (*Anchusa azurea*), flere klokker (*Campanula*), ridderspore Black Knight Group og 'Cameliard' (*Delphinium*). Dessuten finnes kattermynte (*Nepeta x faassenii*), kattermynte 'Blue Moon' (*Nepeta vertosa*), høstfloks 'Blue Paradise' (*Phlox*), kaukasusskabiosa 'Clive Greaves' (*Scabiosa caucasica*) og aksveronika 'Crater Lake Blue' (*Veronica austriaca* ssp. *leucrinum*) for å nevne noen. Kjempeverbena (*Verbena bonariensis*), med sine lys lilla blomster er som regel ikke herdig i Norge, men vil kunne selvså seg i hagen. Den blir høy, blomstrer lenge og gir høyde til en beplantning.

Innimellom er den lette *Gaura lindheimeri* 'Whirling Butterflies' brukt for å gi assosiasjoner til flagrende sommerfugler, og mellom alle staudene, er det lette fjørgresset (*Stipa tenuissima*) brukt for å binde sammen beplantningen.

Alle staudene nevnt i teksten greier seg fint i de fleste norske hager, så det skulle ikke være noe problem å skape bed som skinner av farge i vårt nordiske lys ■

# Oppbygging av hagen



– Vi hadde to uker på oss å sette opp standen forteller Kari. – Og reisen hjemmefra Oxford til Hampton Court er to timer, (så totalt fire timer med bilkjøring hver dag). Det ble litt hektisk på slutten for åpningen forteller Kari, men vi ble ferdige i rett tid.



Treverk ble skåret til og montert i garasjen til Kari...



Første dag på Hampton Court. Jorden jernes og gjerdes kler til oppbygging.



Andre dag, gangvei og første blomsterbed på plass.



Klatrplantene løsnes og festet til treveggene. Dette arbeidet tok to personer to dager!



Vannfontenen skal fylles, blomster plantes og gjerde for publikum skal opp.



**RAINBOW FOUNDATION** Kari Beardsell designet hagen til støtte for Rainbow Foundation, en veldedig organisasjon som hjelper barn som er rammet av alvorlig sykdom, og deres familier. Benecol støttet prosjektet økonomisk.

**OM DESIGNEREN** Kari Beardsell er opprinnelig utdannet sykepleier, men har alltid vært kreativ og hatt sans for det estetiske. Hun har reist mye med mann og tre barn og bodd flere steder i verden.

Siden 2002 har hun hatt mulighet til å utvikle sin store interesse for hagedesign da familien flyttet til et hus i Oxfordshire. Kari har tatt flere kurs innen hagebruk og hagedesign, blant annet Royal Horticultural Society Diploma in Horticulture, som er en høyt ansett utdanning, også på verdensbasis. Firmaet hennes, Blue Bridge Garden Design er nystartet.